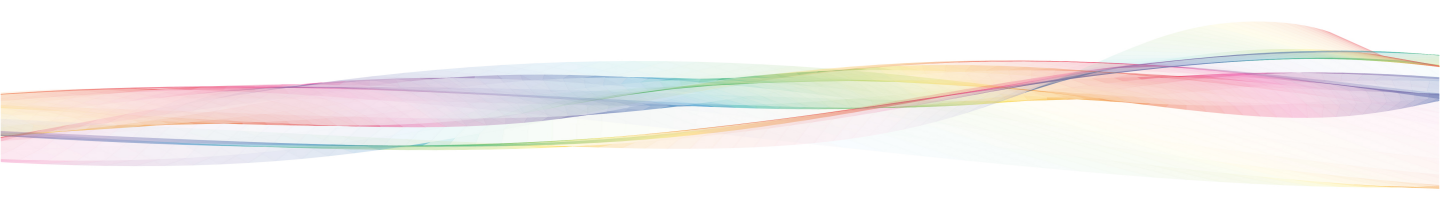


iQ

gama.professional

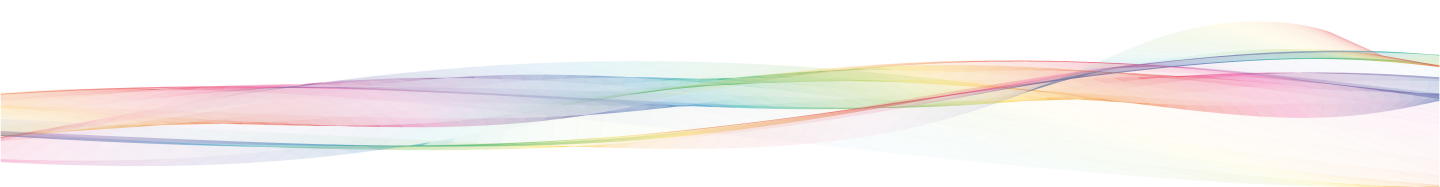
**LÄS DETTA DOKUMENT NOGA INNAN DU ANVÄNDER APPARATEN.
SPARA DESSA INSTRUKTIONER.
OM INTE INSTRUKTIONERNA FÖLJS SÅ GÄLLER INTE GARANTIN**





INNEHÅLLSFÖRTECKNING

VARNINGAR – LÄS INNAN ANVÄNDNING.....	3
ANVÄNDNINGSSINSTRUKTIONER.....	5
TILLBEHÖR.....	8
RENGÖRING OCH UNDERHÅLL.....	9
FELDETEKTERING / SJÄLVFELSÖKNING	13
PRODUKTGARANTI.....	14



Tack för ditt köp av GAMA IQ HÅRFÖN från GAMA.PROFESSIONAL. Vi är övertygade om att du kommer att uppskatta all den noggrannhet som lagts på design och tillverkning. GAMA från GAMA.PROFESSIONALS forskning kombinerar ständigt innovation och teknik för att kunna erbjuda kvalitetsprodukter. Utmärkt prestanda garanteras eftersom vi använder de mest avancerade metoderna och det bästa materialet. Produkterna har designats för kunder med de högsta kraven och som vill uppnå utmärkt resultat både i salongen och hemma. Läs instruktionerna noga innan användning och spara dem för framtida referens.

VARNING:


LÄS NOGA INNAN DU ANVÄNDER APPARATEN. SPARA DESSA INSTRUKTIONER. OM INTE INSTRUKTIONERNA FÖLJS SÅ GÄLLER INTE GARANTIN

- 1- Använd inte apparaten med våta händer, i en fuktig miljö eller på våta ytor. Apparaten får inte sänkas ner i vatten eller andra vätskor.
- 2- Använd inte denna apparat nära badkar eller andra kärl som innehåller vatten.
- 3- Dra ut sladden från strömuttaget när den är avstängd eftersom närheten till vatten kan utgöra en fara; var extra försiktig när den används i badrummet.
- 4- Använd inte denna elektriska apparat om den varit i kontakt med vätskor, om elsladden är skadad eller om fönen och/eller tillbehören har tydliga tecken på skada. Om fönen inte fungerar korrekt, koppla bort den från strömuttaget omedelbart och ta den till ett godkänt servicecenter.
- 5- Om elsladden är skadad måste den bytas ut omedelbart av tillverkaren eller kvalificerade personer för att undvika farliga situationer.
- 6- Apparaten och elsladden måste hållas borta från värmekällor och från värmekänsliga ytor (plast, vinyl, etc.).
- 7- Håll eller hantera inte apparaten via strömsladden. Strömsladden får inte lindas runt apparaten, böjas eller vridas eftersom detta kan påverka korrekt funktion och därigenom skada fönen. Om ovanstående varningar och instruktioner ignoreras kan det leda till kortslutning och oreparerbar skada på fönen, samt äventyra användarens säkerhet.
- 8- Om strömsladden uppvisar tecken på skada eller slitage, ska den bytas ut av specialistpersonal enbart. Använd inte fästen och/eller tillbehör som har modifierats eller som inte är godkända av tillverkaren.
- 9- Dra ut sladden från strömuttaget när den inte används och låt den svalna innan den ställs undan på en säker plats. För att koppla bort apparaten, dra ut strömsladden från vägguttaget.
- 10- Innan apparaten rengörs ska den alltid kopplas bort från vägguttaget först och svalna helt. Använd inte aggressiva produkter som innehåller fenylfenol vid rengöring.
- 11- Denna apparat får bara användas i sitt avsedda syfte.
- 12- För ytterligare skydd, rekommenderar vi installation av en jordfelsbrytare (RCD) med en märkjordfelsström som inte överstiger 30 mA i den elektriska kretsen som försörjer badrummet. Fråga din installatör om råd.

Denna apparat får inte användas av personer med nedsatt fysisk, motorisk eller mental förmåga (inklusive barn), eller med begränsad kunskap om själva apparaten, såvida inte sådana personer fått utbildning i användning eller övervakas så att deras säkerhet garanteras. Barn måste alltid övervakas så att de inte leker med apparaten.



Använd inte denna apparat nära badkar eller andra kärl som innehåller vatten.

 Denna apparat är designad med ett dubbelisoleringsystem för din säkerhet. **CE**



Symbolen på produkten eller förpackningen indikerar att produkten inte ska behandlas som normalt hushållsavfall. Vid kassering ska produkten lämnas in på en uppsamlingsplats för elektriska och elektroniska apparater. När du avfallshanterar denna produkt på rätt sätt hjälper du till att förhindra potentiella negativa konsekvenser för miljön och hälsan, vilket kan uppstå vid felaktig avfallshandling av produkten. För mer detaljerad information om återvinning av denna produkt, kontakta kommunkontoret, det lokala avfallshanteringsföretaget eller butiken där du köpte den.

ANVÄNDNINGSSINSTRUKTIONER

- 1) Se till att händerna är helt torra innan du ansluter apparaten till uttaget.
- 2) Anslut hårfönen och skifta starta/lås-brytaren från 0 till I. (Fig.1)



(Fig.1)

När den först sätts på är hårfönen inställd med både luftflöde och temperatur på minimum, vilket motsvarar den första indikatorlampan nerifrån, bredvid sidoknapparna.(Fig.2)



(Fig.2)

LUFTFLÖDESHASTIGHET

Hårfönen är utrustad med en knapp för luftflödesjustering. Genom att trycka på överdelen, ökar luftflödet som visas av de vita indikatorlamporna. För att minska flödet, tryck på justeringsknappens nederdel. (Fig.3)



(Fig.3)

TEMPERATURINSTÄLLNINGAR

Hårfönen har 3 temperaturnivåer som kan justeras genom att trycka på den avsedda knappen. Genom att trycka på knappens övre del, höjs temperaturen vilket indikeras av de 3 röda indikatorlamporna. För att minska temperaturen, tryck på knappens nedre del. (Fig.4)



(Fig.4)


COOL SHOT

Du kan använda knappen "Cool Shot" under hårföning för att få en stil som varar länge. Bara tryck på och håll inne knappen COOL SHOT för att aktivera denna funktion. För att avaktivera den, släpp upp knappen. När Cool Shot är aktiverad, blåser hårfönen kall luft oavsett vilken temperatur som är inställd. Temperaturindikatorerna blinkar snabbt för att indikera att läge COOL SHOT är aktiverat. Genom att stänga av den, återgår temperaturen till den tidigare inställningen (COOL SHOT-läge avaktivering). (Fig.5)



(Fig.5)

LÅSKNAPPEN

När önskad luftflödes hastighet och temperatur ställts in, kan knapparna låsas för att förhindra oavsiktlig ändring under användning. För att låsa knapparna för lufthastighet och temperatur, vrid start/lås-brytaren till låspositionen  Fig. 6). Knappen Cool Shot kan fortfarande användas när knapparna för lufthastighet och temperatur är låsta.



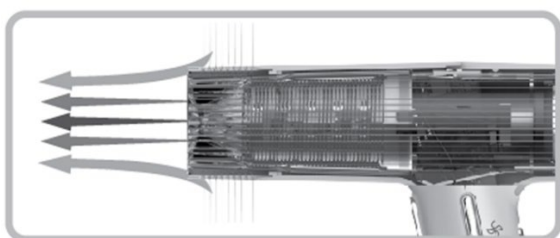
(Fig.6)

MINNESFUNKTION

iQ har ett memoreringssystem för hastighet och temperatur. När produkten stängs av, lagras de sista lufthastighets- och temperaturinställningarna, så att när fönen sätts på igen återgår den automatiskt till dessa sparade inställningar. Men om kontakten till fönen dras ut, återställs den till fabriksinställningarna.

VENTURI-EFFEKT

IQs form möjliggör en enklare Venturi-effekt, dvs. spridningen av ett högre luftflöde tack vare sugeffekten utan behov och därmed förbrukning av ytterligare energi. (Fig.13)



(Fig.13)

BORSTINSTÄLLNING

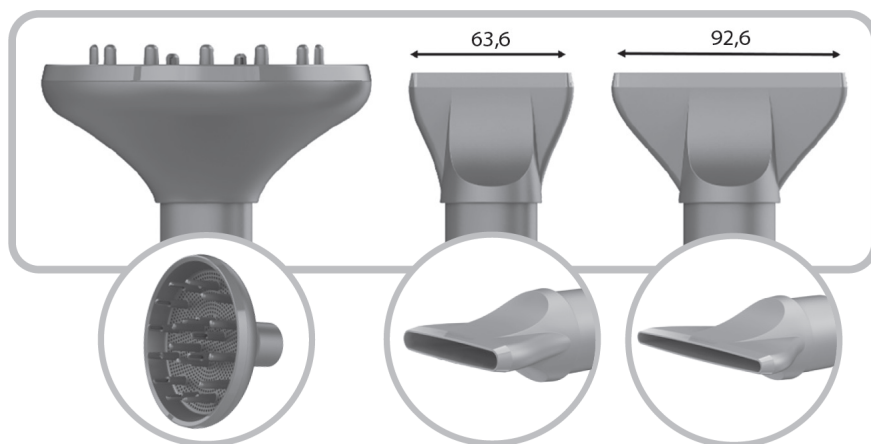
På grund av iQs exceptionella luftflöde och tryck, rekommenderar vi starkt en unik borstinställning för att garantera skydd för håret och optimering av fönens prestanda. Den rekommenderade borstinställningen är den 2:a temperaturnivån för vanliga hårtyper och den 1:a temperaturnivån för personer med fint hår.

OBS:

Om du använder en förlängningssladd, kontrollera strömsladdens mått som står på förlängningskabeln. För en 110 V fön, måste kabelmättet vara samma eller större än 16 AWG. För en 220 V fön, måste kabelmättet vara samma eller större än 1,0 mm²

TILLBEHÖR

- 2 koncentrationsmunstycken
- - 1 diffuser



INSTRUKTIONER FÖR ISÄTTNING AV TILLBEHÖR

Använd bara ett lätt tryck för att fästa koncentrationsmunstycket och spridaren.

Tillbehören måste sättas i försiktigt, inte med för mycket kraft och på ett sådant sätt att ett smalt utrymme lämnas mellan metallringen på fönens framsida och på själva tillbehöret. (Fig.12)

IQ-tillbehören har en konisk, icke-traditionell (mekanisk eller magnetisk) anslutning som gör det möjligt för användaren att fästa tillbehören ordentligt genom att bara tillämpa ett lätt tryck.



(Fig.12)

VIKTIGT:

Använd enbart originaltillbehör från GAMA.

På webbsidan www.gamaprofessional.com går det att ladda ner produkternas digitala användnings- och underhållsmanual.

RENGÖRING OCH UNDERHÅLL

iQ har ett unikt mikroperforerat filter, speciellt designat för att fånga även de minsta smutspartiklarna och orenheterna från omgivningen. Genom att förhindra passage av föroreningar till motorn och håret, skyddas fönens motor och ökar dess livslängd. Det förhindrar också att smuts når håret och skalpen under stylingfasen, och skyddar därmed hårets friskhet och förstärker dess glans. Därför är daglig rengöring av det mikroperforerade filtret nödvändigt för att bibehålla optimal funktion av produkten och säkerställa långvarig prestanda.

Korrekt rengöring av filtret är absolut nödvändigt för att optimera det mikroperforerade filtrets funktion och således skydda hårfönens motor.

VARNING

Ansamlingen av smuts på grund av felaktig rengöring av filtret kan leda till skada på motorn och påverka hårfönens prestanda. Vid fall med kraftig ansamling av smuts i filtret, kan hårfönens intelligenta digitala gränssnitt, som en skyddande åtgärd, stänga av fönen för att skydda motorn.

När detta händer tänds en vit LED-lampa som indikerar att filtret måste rengöras omedelbart. (Fig. 7).



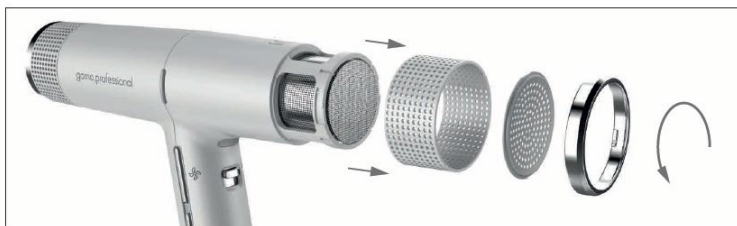
(Fig.7)

KORREKT RENGÖRINGSPROCESS FÖR MIKROPERFORERAT METALLFILTER

Denna process består av två enkla steg: Manuell rengöring och autorengöringsfunktion.

MANUELL RENGÖRING

1) Ta försiktigt bort det externa bakre filtret genom att försiktigt vrida metallringen motsols (Fig. 8).



(Fig.8)

2) Rengör metallfiltret med först en borste och avsluta med en ren trasa, se till att all smuts som fastnat i filtret avlägsnas. Vi rekommenderar starkt att fukta trasan med isopropylalkohol, som fungerar som avfettare och avlägsnar eventuella rester.

För yrkesanvändare måste den manuella rengöringsprocessen ske dagligen. För hemanvändare räcker det med en gång i veckan.

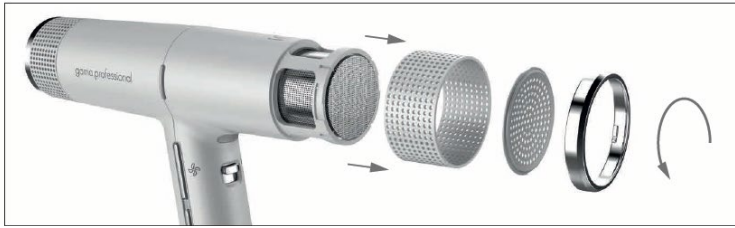
AUTORENGÖRINGSFUNKTION

1) Ta försiktigt bort det externa bakre filtret genom att vrida metallringen motsols (Fig. 8).

2) Sätt på fönen (position 1) utan tillbehör (t.ex. munstycken eller spridare) i ett par sekunder för att se till att inga hårrester eller damm finns kvar på huvudluftutloppet.

3) Stäng av fönen och tryck sedan in och håll inne knappen för högsta hastighet i 7 sekunder (Fig. 9).

4) Fönen kommer då att automatiskt blåsa luft i motsatt riktning, mot fönens bakre del. Lufttrycket bör avlägsna all smuts som fångats av filtret. Autorengöringscykeln pågår i 15 sekunder, vilket är den tid som krävs för att garantera korrekt rengöring av filtret efter intensiv professionell användning. Se till att både luftutloppet och luftinloppet hålls fria från objekt under denna process och borta från ytor eller exponeras för luftburna kemiska hårprodukter, t.ex. hårspray.



(Fig.8)



(Fig.9)

Vi rekommenderar autorengöringsfunktionen efter varje användning.

Vid slutet av AUTORENGÖRINGEN:

1) Sätt tillbaka den externa bakre ringen, se till att den placeras i rätt riktning (kontrollera att positioneringen sker smidigt, utan friktion eller tryck). **WARNING:** om den placeras i fel riktning (på den något smalare sidan), kan tillämpat tryck skada delen och/eller bryta av den. (Fig.10)

2) Sätt tillbaka metallringen med det externa filtret genom att passa ihop dess två låsflikar med de två plastskårorna på fönen, och vrid medsols. (Fig.11)



(Fig. 10)



(Fig. 11)

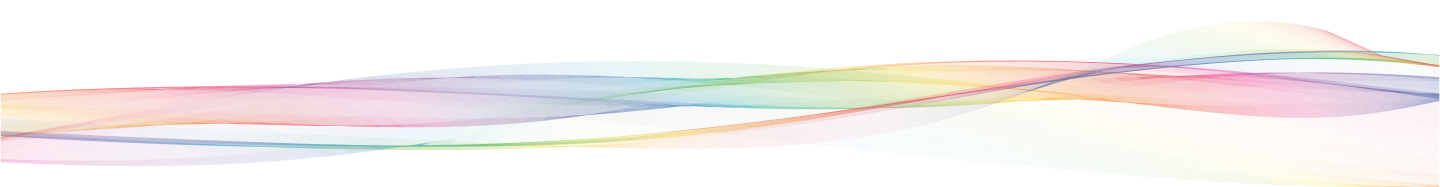


Nu är självrengöringsproceduren slutförd och hårfönen kan användas normalt.

VISUELL GUIDE

En steg-för-steg-video för IQ-fönens underhåll finns på länken nedan.

<http://portal.gamaprofessional.it/GamaImmagini/Img/video/IQPERFETTO-AUTOCLEANINGFUNCTION-EN.mp4>



FELDETEKTERING / SJÄLVFELSÖKNING

Hårfönen är utrustad med flera sensorer som ständigt övervakar användningsparametrarna. Vid extrem eller ovanlig användning stannar hårfönen eller startar inte för att skydda både användaren och själva produkten. Avvikelse som upptäcks av fönen indikeras av en blinkande lampkod på handtaget.

Eftersom vissa typer av avvikelser är tillfälliga (t.ex. en extrem användning av hårfönen som genererar för hög temperatur), rekommenderar vi följande procedur:

- 1) Stäng av genom att ställa brytaren på position 0.
- 2) Koppla bort apparaten från strömuttaget.
- 3) Efter ett par minuter, anslut apparaten till strömuttaget igen och sätt på den.

Om indikatorlampan slutar blinka, är problemet löst. Kontakta butikens supportservice eller, vid inköp från GA.MAs onlinebutik, företagets kundsupport om den fortsätter blinka.

OBS: Eftersom IQ är utrustad med ett sofistikerat och känsligt elektroniskt system, kan en ändring i elektrisk spänning orsaka en felsignal och stänga av enheten. Detta är funktionellt och är en skyddsmekanism.



PRODUKTGARANTI

Tillverkarens garanti för defekt produkt gäller i ett (1) år från inköpsdatumet. För supportservice under garantin, medta originalkvittot/försäljningskvittot till butiken där produkten köptes.

Garantin gäller enbart om användaren har följt de användningsinstruktioner som har presenterats i detta häfte. Följs inte instruktionerna så är garantin förbrukad.